



BANDIRMA

2019/2020

OKUL RİSK HARİTALARI

OKUL RİSK HARİTASI YÖNERGE

KULLANIM AMACI

Okul/kurumlarda öğrencilerin risk gruplarında yer alma durumlarını, grup ve birey bazında yapılacak çalışmaları belirlemek için kullanılır.

KİMLER KULLANIR

Rehberlik öğretmeni tarafından doldurulur. Sınıf risk haritalarına ait verilerin birleştirilmesiyle oluşturulur.

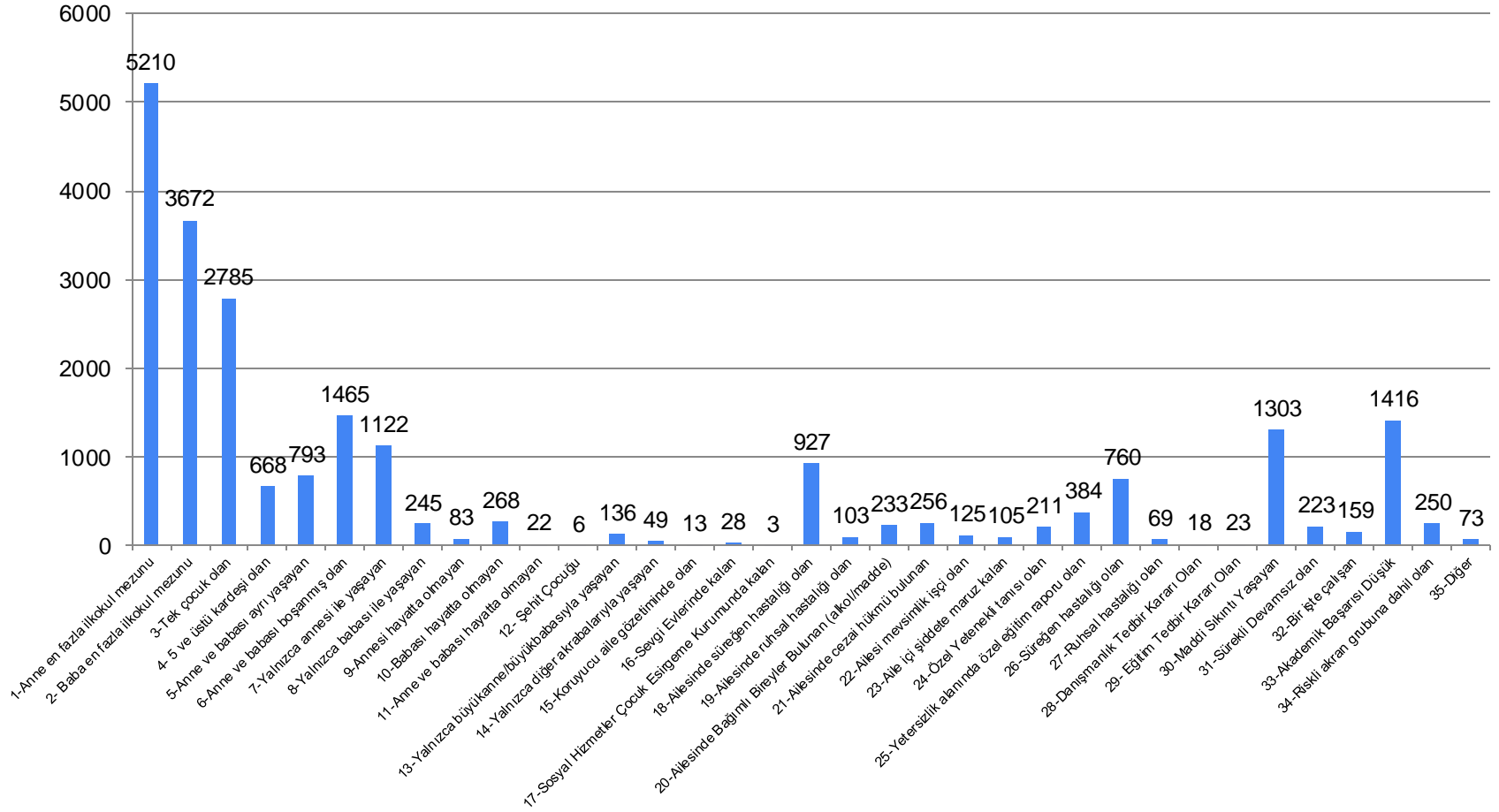
DİKKAT EDİLECEK HUSUSLAR

Risk haritasında yer alan risk alanları, objektif değerlendirmeye belirlenebilecek durumlar dikkate alınarak hazırlanmıştır. Bununla birlikte gözlem, görüşme ve bireyi tanıma teknikleri sonucunda elde edilen bilgiler ile risk grubunda olduğu belirlenen öğrenciler de çalışmalara dahil edilir. Örneğin özgüven eksikliği olan, antisosyal davranış gösteren, okula karşı olumsuz tutum sergileyen, sınıfta dışlanan, akran zorbalığına maruz kalan, şiddet eğilimi olan, ailesinin olanaklarından dolayı sosyal yaşantı eksikliği olan, istismar türlerine (fiziksel, cinsel, duygusal, ekonomik) maruz kalan, anne baba tutumları dolayısıyla olumsuz davranış gösteren, ihmal türlerine (duygusal, fiziksel, eğitim, sağlık) maruz kalan, alkol, madde ya da teknoloji bağımlılığı olan öğrenciler vb.

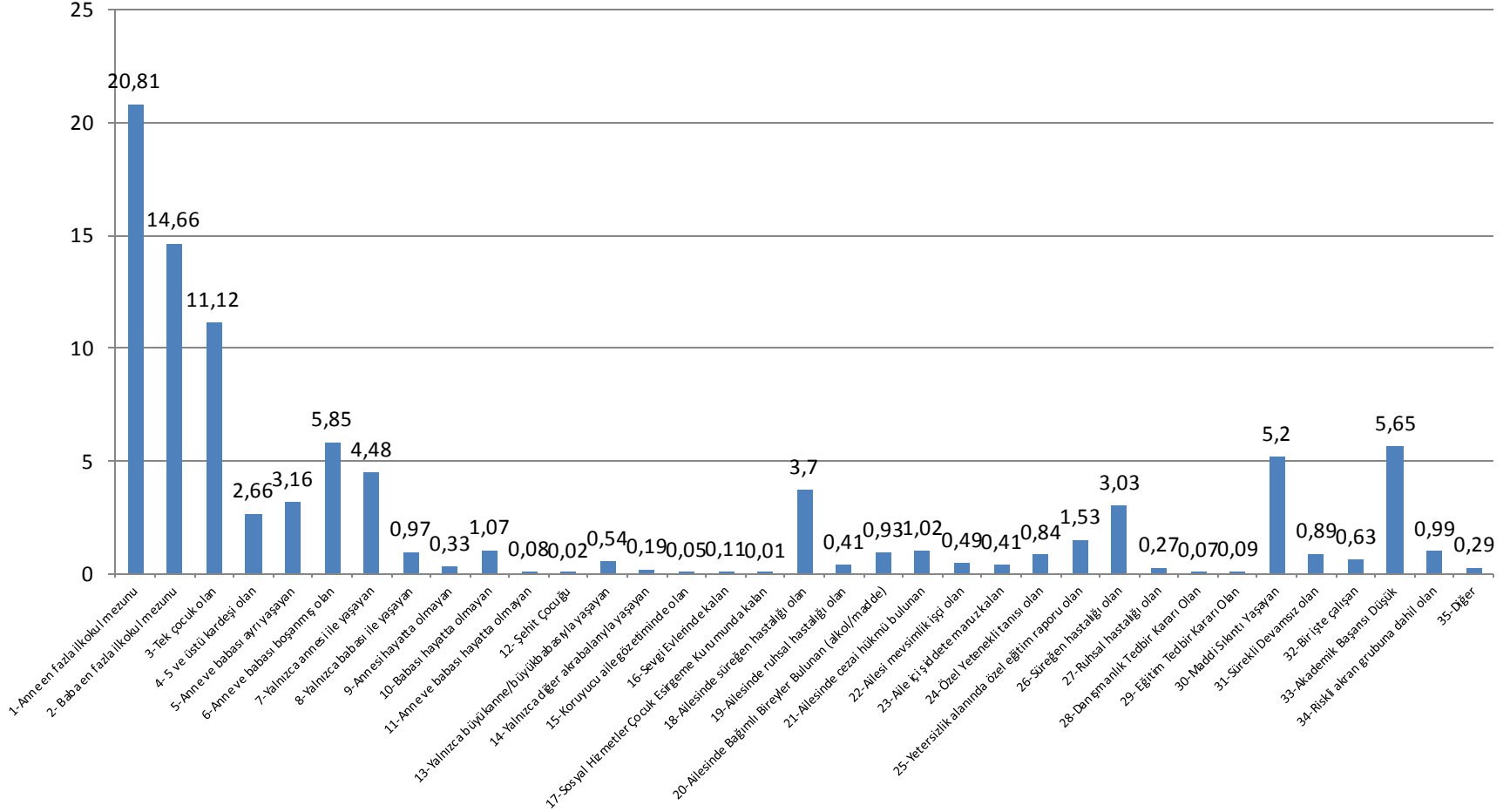
UYGULANAN OKULLAR

- TİCARET ODASI ORTAOKULU
- 100. YIL İLKOKULU
- EDİNCİK RECEP GENÇER MESLEKİ VE TEKNİK ANADOLU LİSESİ
- BANDIRMA ÖZEL DOĞA KOLEJİ ORTAOKULU
- CUMHURİYET İLKOKULU
- AKSAKAL UMUT AKKAYA ORTAOKULU
- ERİKLİ İLKOKULU
- ŞEHİT ÖĞRETMEN MUSTAFA BOZ ÖZEL EĞİTİM MESLEK OKULU
- FATİH İLKOKULU
- İMKB MESLEKİ VE TEKNİK ANADOLU LİSESİ
- 15 TEMMUZ ŞEHİT RAMAZAN KONUS İMAM HATİP ORTAOKULU
- ALİ FAHRİ İŞERİ İLKOKULU
- ENERJİSA BANDIRMA FEN LİSESİ
- ÖZEL PAŞAKONAK RENGARENK ANAOKULU
- HASAN ATLI ORTAOKULU
- ÖZEL BANDIRMA DOĞA KOLEJİ İLKOKULU
- HÜRRİYET İLKOKULU
- ŞEHİT PİLOT ÜSTEĞMEN CEMİL KAYA ORTAOKULU
- ALİ ÖZTAYLLAN ANADOLU İMAM HATİP LİSESİ
- AKSAKAL İLKOKULU
- YAMAN EGELİ İLKOKULU
- ŞEHİT TEĞMEN DOĞUŞ URAN ANAOKULU
- BANDIRMA ANADOLU İMAM HATİP LİSESİ
- ÖZEL BANDIRMA RENGARENK ANAOKULU
- AKŞEMSETTİN MTAL
- YAMANEGELİ ORTAOKULU
- ŞEHİT SÜLAYMANBEY ORTAOKULU
- MERKEZ ANAOKULU
- ÖZEL BAHÇEŞEHİR ANADOLU LİSESİ
- BANDIRMA MESLEKİ VE TEKNİK ANADOLU LİSESİ
- EDİNCİK 18 EYLÜL İLKOKULU
- EDİNCİK İLKOKULU
- ATATÜRK ÖZEL EĞİTİM İLKOKULU
- ATATÜRK ÖZEL EĞİTİM ORTAOKULU
- ÇALIŞKANLAR İLKOKULU
- ŞEHİT BEDİR KARABİYİK ORTAOKULU
- ŞEHİT SÜLEYMANBEY İLKOKULU
- KEMAL PİRECI ANADOLU LİSESİ
- FATİH ORTAOKULU
- YENİYENİCE İLKOKULU
- ÖZEL BAHÇEŞEHİR KOLEJİ BANDIRMA ŞUBESİ ORTAOKULU
- HAYDAR ÇAVUŞ MESLEKİ VE TEKNİK ANADOLU LİSESİ
- MESLEKİ EĞİTİM MERKEZİ
- BANDIRMA İMAM HATİP ORTAOKULU
- ÖZEL BANDIRMA ATEŞBÖCEKLERİ ANAOKULU
- BANDIRMA ANADOLU LİSESİ
- ŞEHİT MEHMET GÜNEÇ ANADOLU LİSESİ
- BANDIRMA ORTAOKULU
- ESNAF SANATKARLARI ORTAOKULU
- YAVUZ SULTAN SELİM ANADOLU LİSESİ
- AHMET OBALI ORTAOKULU
- AHMET OBALI İLKOKULU
- SAADET KARABİYİK UYGULAMA ANAOKULU
- HAFSA SULTAN MESLEKİ VE TEKNİK ANADOLU LİSESİ
- ZÜBEYDE HANIM ANAOKULU
- ETİ MADEN ORTAOKULU
- MARMARA İLKOKULU
- ŞPÜ CEMİL KAYA İLKOKULU
- 17 EYLÜL İLKOKULU MÜDÜRLÜĞÜ
- KORGNERAL ENVER AKOĞLU ORTAOKULU
- AMERİKAN KÜLTÜR ÖZEL BANDIRMA KOLEJİ
- ÖZEL BANDIRMA KOLEJİ İLKOKULU
- ÖZEL BANDIRMA KOLEJİ ANAOKULU

MADDE İŞARETLENME SAYI GRAFİĞİ



MADDE ORTALAMA % GRAFİĞİ



RİSK FAKTÖRLERİ HARİTA

MADDE SIRALAMA

EN YÜKSEK ORANLI MADDELER:

MADDE NO	YÜZDELİK
1. Anne en fazla ilkokul mezunu	%20,81
2. Baba en fazla ilkokul mezunu	%14.66
3. Tek çocuk olan	%11,2
4. Anne babası boşanan	%5,85
5. Akademik başarısı düşük olan	%5,65
6. Maddi sıkıntı yaşayan,	%5,2
7. Yalnızca annesi ile yaşayan,	%4,48
8. Ailesinde süreğen hastalığı olan	%3,7
9. Anne ve babası ayrı yaşayan	%3,16

YÜZDESİ 0,5'TEN DÜŞÜK OLAN

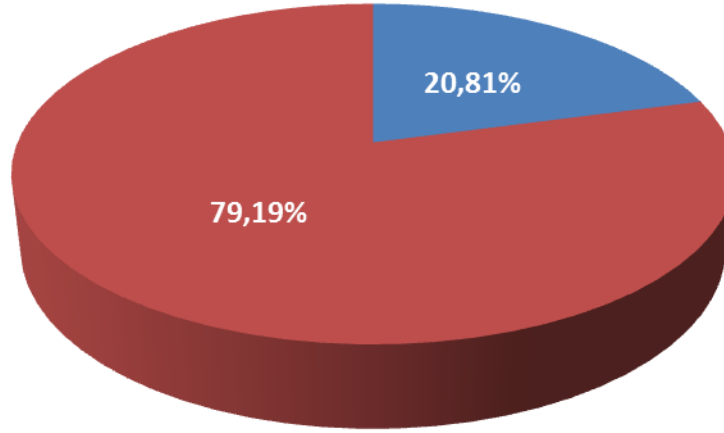
- Annesi hayatta olmayan,
- Anne ve babası hayatta olmayan,
- Şehit Çocuđu,
- Yalnızca diđer akrabalarıyla yaşayan,
- Koruyucu aile gözetiminde olan,
- Sevgi Evlerinde kalan,
- Sosyal Hizmetler Çocuk Esirgeme Kurumunda kalan,
- Ailesinde ruhsal hastalığı olan,
- Ailesi mevsimlik işçi olan,
- Aile içi şiddete maruz kalan,
- Ruhsal hastalığı olan,
- Danışmanlık Tedbir Kararı Olan,
- Eğitim Tedbir Kararı Olan,
- Diđer.

soruları toplam **yüzdenin sadece 2,45** lik kısmını oluşturuyor

YÜZDESİ 0,5 İLE 1 ARASINDA OLAN

- Yalnızca babası ile yaşayan,
- Yalnızca büyükanne/büyükbabasıyla yaşayan,
- Ailesinde Bağımlı Bireyler Bulunan (alkol/madde),
- Özel Yetenekli tanısı olan,
- Sürekli Devamsız olan,
- Bir işte çalışan,
- Riskli akran grubuna dahil olan soruları **toplam yüzdenin 5,79'unu** oluşturuyor.

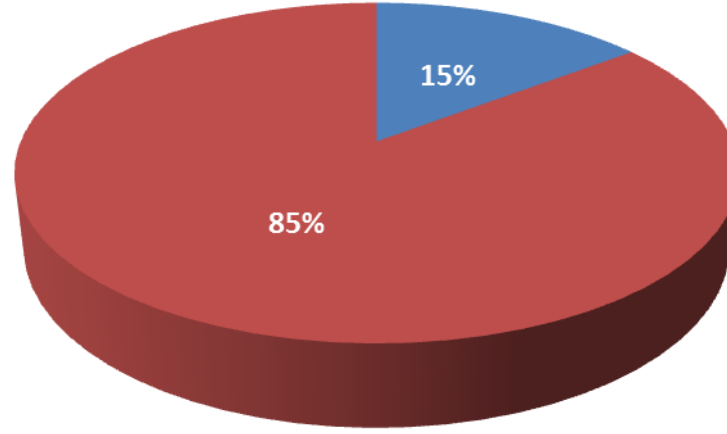
1-Anne en fazla ilkokul mezunu



Çalışkanlar ilkokulu öğrencilerinin %90'ının Annesi en fazla ilkokul mezunu iken; Çalışkanlar ilkokulunu %79 ile Erikli ilkokulu, %77 ile Şehit Öğretmen Mustafa Boz Özel Eğitim Meslek Okulu, %75 ile Yeniyenice ilkokulu takip etmektedir.

Annelerin en az ilkokul mezunu olma oranının en düşük olduğu okullar ise % 2,3 ile Merkez Anaokulu ve %5,9 ile Korgeneral Enver Akoğlu Ortaokuludur.

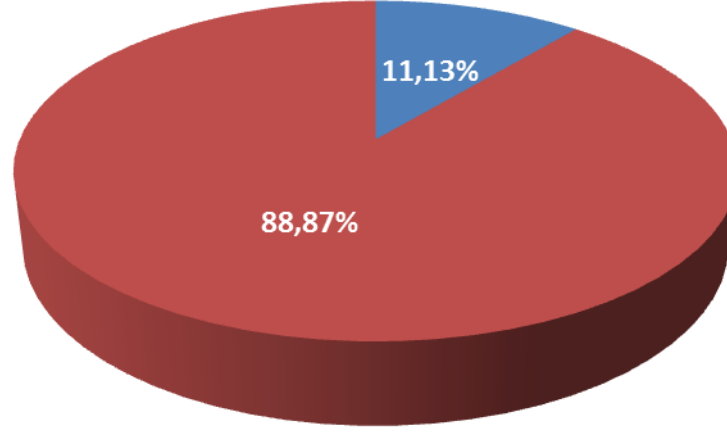
2- Baba en fazla ilkokul mezunu



Erikli ve Yeniyenice ilkokulları %75 ile ilk sırada yer alırken,%68 ile Çalışkanlar ilkokulu,%55 ile Şehit Öğretmen Mustafa Boz Özel Eğitim Meslek Okulu yer alıyor.

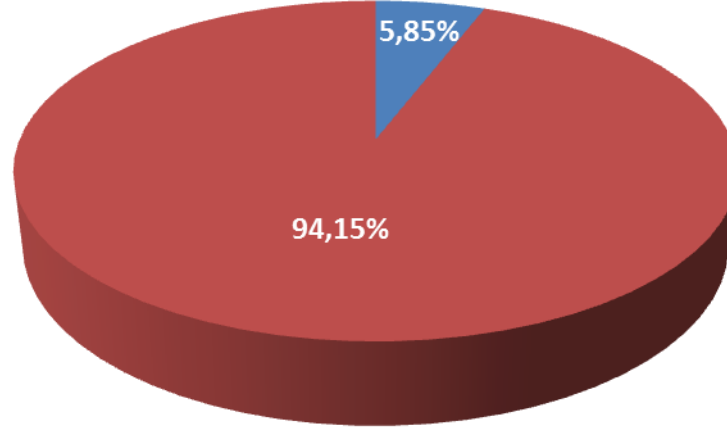
Babaların en fazla ilkokul mezunu olma oranının en düşük olduğu okullar ise %1,7 ile Merkez Anaokulu, %2,17 ile Yavuz Sultan Selim Anadolu Lisesi, %2,92 ile Korgeneral Enver Akoğlu Ortaokuludur.

3-Tek çocuk olan



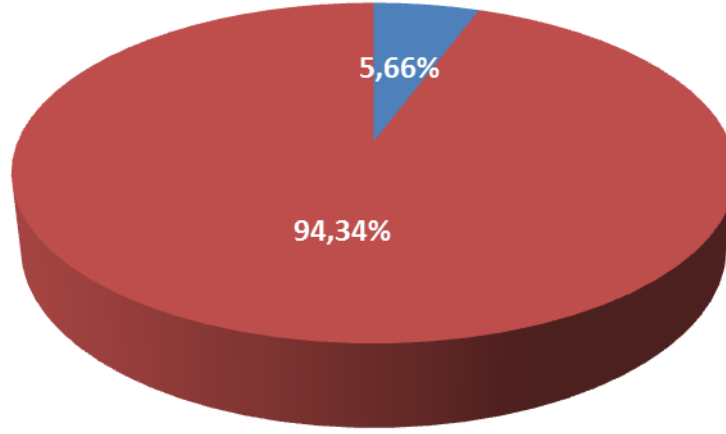
Bu maddeyi en çok işaretleyen okullar ise %38 ile Merkez anaokulu, %29 ile Atatürk Özel Eğitim İlkokulu, %26 ile Şehit Teğmen Doğu Uran Anaokulu, %25 ile Zübeyde Hanım Anaokulu olurken. En düşük işaretleyenler %0 ile Yeniyenice ve Çalışkanlar ilkokulları, %0.26 ile Edincik Recep Gençler Mesleki ve Teknik Anadolu Lisesi, %0,68 ile Ticaret Odası Ortaokuludur.

4-Anne ve babası boşanmış olan



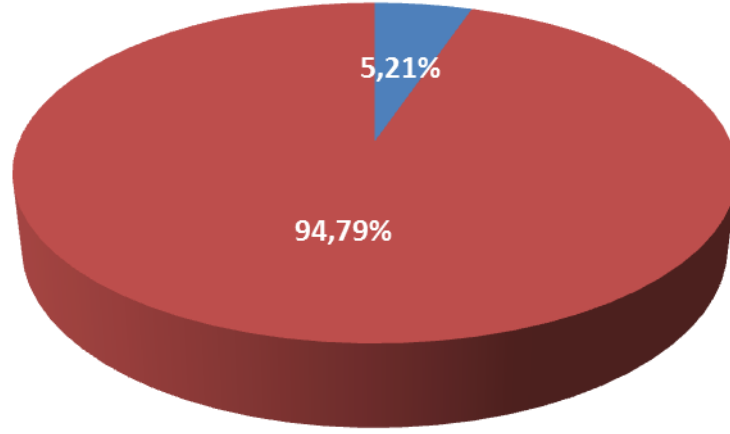
Bu maddeyi en çok işaretleyen okullar ise %20,45 ile Şehit Öğretmen Mustafa Boz Özel Eğitim Meslek Okulu, %14,63 ile Şehit Mehmet Güneç Anadolu Lisesi, %13,27 ile Haydar Çavuş mesleki ve Teknik Anadolu Lisesidir.

5-Akademik Başarısı Düşük



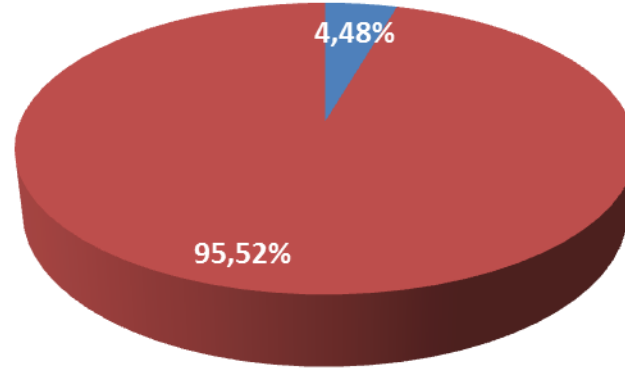
Bu maddeyi en çok işaretleyen okullar ise %54,54 ile Çalışkanlar İlkokulu, %42,42 ile Bandırma Mesleki ve Teknik Anadolu Lisesi, %23,07 ile Aksakal İlkokulu, %21,93 ile Esnaf Sanatkarları Ortaokuludur.

6-Maddi Sıkıntı Yaşayan



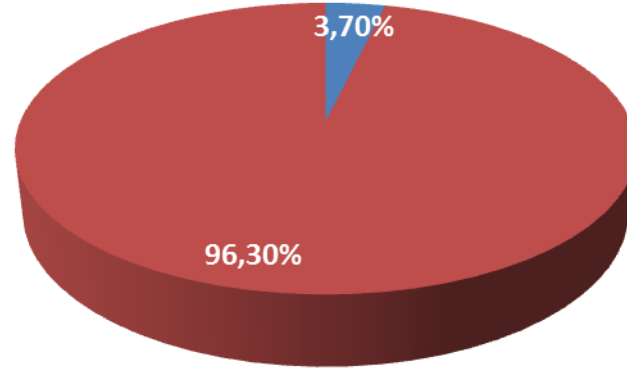
Bu maddeyi en çok işaretleyen okullar ise %45,45 ile Çalışkanlar İlkokulu, %31,57 ile Atatürk Özel Eğitim İlkokulu, %26,92 ile Şehit Bedir Karabıyık Ortaokulu, %26,47 ile Ahmet Obalı İlkokuludur.

7-Yalnızca annesi ile yaşayan



Bu maddeyi en çok işaretleyen okullar ise %12,91 ile Şehit Mehmet Günenç Anadolu Lisesi, %11,73 ile Hürriyet ilkokulu, %10,52 ile Hafsa Sultan Mesleki ve Teknik Anadolu Lisesi, %9,72 ile İMKB Mesleki ve Teknik Anadolu Lisesidir.

8-Ailesinde süreğen hastalığı olan



Bu maddeyi en çok işaretleyen okullar ise %45,45 ile Çalışkanlar İlkokulu, %20,48 ile Ahmet Obalı Ortaokulu, %16,26 ile Hafsa Sultan Mesleki ve Teknik Anadolu Lisesi, %15,86 ile Ticaret Odası Ortaokuludur.

MADDE YORUMLAMA

'Annesi en fazla ilkokul mezunu'.

Ülkemizde yapılan Araştırma sonuçlarına göre öğrencilerin problem çözme yeteneğinin gelişmesi, ailenin sosyoekonomik durumu, çocuklarına karşı tutum ve yaklaşımları, aile fertlerinin eğitim durumları ve çevrenin diğer özelliklerinden etkilenmektedir. Aile, çocuklarda var olan yeteneklerin gelişmesinde veya körelmesinde etkili faktörlerden biridir. Ancak, annenin geçirdiği hamilelik süreci, çocuğun büyüme ve gelişme dönemlerindeki beslenme alışkanlıkları, zekâ seviyesi, öğrenim gördüğü okulların sağladığı imkânlar, öğretmenlerinin tutum ve yaklaşımları gibi pek çok faktör çocukların problem çözme becerilerinin gelişmesinde etkili olmaktadır.

Annelerin öğrenim durumuna göre sergiledikleri tutumlar arasında farklılık anlamlı bulunmuştur. İlkokul mezunu anneler ile yüksekokul mezunu annelerin geneli için tutumları arasındaki farklılık anlamlıdır. Elde edilen bulgulara göre, annenin eğitim seviyesi öğrencilerin problem çözme yeteneğinin gelişmesini etkilemektedir. Yükseköğretim mezunu olan anneler en yüksek tutum ortalamasına sahip iken, ilkokul mezunu olan anneler en düşük ortalamaya sahiptir. Sonuç olarak, eğitim seviyesi yükseldikçe annelerin çocuklarına karşı daha olumlu ve bilinçli tutumlar sergiledikleri söylenebilir.

'Baba en fazla ilkokul mezunu'.

Ülkemizde yapılan Araştırma sonuçlarına göre Babanın öğrenim durumunun çocuklarının problem çözme yeteneklerinin gelişimine etkisi vardır. Öğrenim durumuna göre gösterilen yaklaşımlar arasındaki farklılıklar arasında anlamlılık bulunmuştur. İlkokul mezunu babalar ile yüksekokul mezunu babaların tutumları arasında farklılıkların anlamlılık düzeyde tespit edilmiştir.

Ailelerin eğitim durumları ve ekonomik seviyelerinin etkilediği diğer bir konu da, çocuğa kaynak, araç gereç temin edilmesidir. Eğitim seviyesi yüksek olan aileler, çocuklarının araştırma yapabilmesi için her türlü kaynağı temin etmenin yollarını aramaktadır. Ancak eğitim seviyesi düşük olan ailelerde aynı hassasiyeti görülmemektedir. Tabi ki, kaynak temini ve ortam sağlanması aynı zamanda ekonomik durumla ilgili bir konudur. Çocukların ihtiyacı olan kaynakların temin edilmesi, araştırma yapması için teşvik edilmesi gereklidir. Bu sayede çocuk, sistemli düşünmeyi ve karşılaştığı problemler karşısında bilgilerini kullanarak çözümler üretmeyi öğrenecektir.

Eğitim seviyesi yüksek olan ailelerde, çocuklarıyla kurulan iletişim ile eğitim düzeyi düşük olan ailelere göre farklılık göstermektedir. Ailenin çocuğuyla ilişkilerinde sergilediği yaklaşımlar, çocukların becerilerinin gelişmesini etkilemektedir. Her türlü yetenek, demokratik ve çocuğa özgürlük tanınan ortamlarda serpilip gelişirken, aksi durumda körelmektedir.

'Tek çocuk olan'.

Ailelerin çocuklarının problem çözme yeteneklerinin gelişmesinde ailenin sahip olduğu çocuk sayısı etkilidir. Velilere uygulanan anket geneli için ailelerin tutum ortalamaları dikkate alındığında, iki çocuğu olan aileler ile üç çocuğu olan aileler arasında anlamlı bir farklılık bulunmuştur. Problem çözme açısından kritik olarak kabul edilebilecek tutumlar arasında farklılıklar tespit edilmiştir.

Tek çocuk sahibi olmanın bazı avantaj ve dezavantajları vardır. Bunlar şöyle özetlenebilir. Tek çocuğun beslenme, giyim ve eğitimi anne-baba açısından daha kolaydır. Bu bakımdan tek çocuk, çok çocuğa oranla daha iyi yaşam ve eğitim imkanlarına sahiptir. Buna karşılık dezavantajlara bakıldığında, tek çocuğun oyun arkadaşlığının azlığı, onun için önemli bir engeldir. Tek çocuğun büyüklü küçüklü kız ve erkek kardeşi olan çocuğa oranla deneyim zenginliği daha azdır. Oyun arkadaşı olmadığı takdirde çocuk, oyundan zevk alamaz,

sorumluluk almayı öğrenemez. Bunların yerine, yetişkinlerle konuşmayı ve onları dinlemeyi tercih eder ve işlerinde anne-babaya yardımcı olur. Oyun oynamak zamanla ona gereksiz ve saçma bir faaliyet gibi gelir.

Çocuğun gelişiminde, kardeş çok önemli bir faktördür. Hiç kimse kardeşlerin yerini tutamaz. Böyle bir ortam çocuğu sosyal yaşama hazırlar. Tek çocuk, yeni bir deneyim girişiminde bulunmaktan nefret eder. O, anne-babasıyla olan ilişkilerinden memnundur ve bunu yeterli görür. Yetişkinlerle iletişim kurması, bazı durumlarda çocuğun kendisini yaşıtlarından üstün görmesine sebep olabilir. Yetişkinin yardıma her an hazır olması, Çocuğun doğasındaki zayıflığı arttırır. Böyle durumlarda, güvensizlik duygusu ve sıkıntı artar. Bu tip müdahaleler, çocuğu korumaktan çok, onu daha büyük tehlikelere sokar.

Tek çocuğun etrafı, kendini fizik ve zihin yönünden aşan yetişkinlerle çevrilidir. Çocuk, bazen sömürülüyormuş hissine kapılır. Sonuçta her şeyi bilme isteğiyle birlikte, taşkınlık, sinirlilik oluşur. Erken olgunlaşma, çocuğun hayal gücüne sığınmaya götürebilir.

Okul öncesinde anne-babaya bağımlı olan tek çocuk, bunu okul yaşamında da sürdürmek ister. Hep yardıma alışan çocuğun, kendine olan güveni kalmayabilir ve tek başına başaramayacağı endişesi yerleşebilir. Bu nedenle, sınıftaki ortak çalışmalardan kendini çekebilir.

'Anne ve Babası boşanmış olan'.

Boşanmanın çocuk üzerindeki etkilerinin incelendiği birçok çalışmada, boşanmış ailelerdeki çocukların evli ailelerdeki çocuklara göre daha fazla davranış sorunları sergiledikleri; ayrıca, okul başarılarının da, daha düşük olduğu bulunmuştur. Boşanma sonrasında çocuklar daha depresif olmakta ve daha fazla sorunlu davranışlar sergilemektedirler.

Boşanmanın çocuk üzerindeki kısa ve uzun süreli etkileri de üzerinde durulan konular arasındadır. Literatürde, boşanmanın çocuk üzerindeki etkileri açısından çok çelişkili bulgular olmakla birlikte; genellikle kısa süreli etkilerin olumsuz olduğundan bahsedilmektedir. Ayrıca, birçok çalışmada, boşanmanın çocuk üzerindeki uzun süreli etkilerinin oldukça uzun süre olumsuz olarak devam ettiği bulunmuştur. Hatta, çocukluk dönemlerinde ebeveynlerinin boşanmasına şahit olan çocukların, yetişkinlik dönemlerinde de, boşanmanın olumsuz etkilerini yaşadıkları belirtilmektedir. Bazı araştırmalarda, çocukluk dönemlerinde anne-babası boşanmış bireylerin kendi evliliklerindeki boşanma oranının, ebeveynleri boşanmamış bireylere göre daha yüksek olduğu bulunmuş; bu sonuçların da, boşanmanın bireyler üzerindeki uzun süreli olumsuz etkilerini kanıtladığı öne sürülmüştür. Ancak, literatürde bu konuda çelişkili bulgular vardır. Çocukların boşanmaya uyum sağlamasında en önemli etmenlerden birisi de, boşanma sonrasında hem annenin hem de babanın çocuklarıyla kurdukları ilişkinin kalitesidir.

Sonuç olarak çocukların yaşamında ebeveyn ilişkilerinin son derece önemli olduğu açıktır. Ebeveynlerinin boşanması ise, çocuk için oldukça zor bir süreçtir. Boşanmanın getireceği, belirsizlikler, güvensizlik, endişe ve kaygılarla baş etmeye çalışan çocuk için, anne ve babasının sergileyecekleri tutarlık çok önemli olacaktır.

'Akademik başarısı düşük olan'.

Yapılan Araştırma bulguları öğrencilerin akademik başarıları ile akademik içsel motivasyon faktörlerinin pozitif yönlü ilişkiler içerisinde olduğunu göstermiştir. Bu sonuçtan yüksek içsel motivasyonun akademik başarıyı arttıracığı söylenebilir. Aynı zamanda içsel motivasyonun güçlü bir akademik benlik algısı oluşturduğu, akademik başarıya ulaşmada daha kararlı ve yaratıcı davranışları ortaya çıkardığı, zorlukların üstesinden gelmede daha fazla çabaya teşvik ettiği yapılan araştırmalarda vurgulanmaktadır .Araştırmada ele alınan akademik içsel motivasyon faktörlerine bakıldığında sosyal kabul, başarısızlık korkusu ve başarı gereksinimi faktörleri ile orta düzeyde ilişkiler bulunurken, uzmanlık faktörü ile olan ilişkinin düşük düzeyde olduğu görülmüştür.

Telbis vd. (2014) gerçekleştirdikleri bir araştırmada öğrencilerin akademik başarılarının kendi yeteneklerine ve güvenlerine bağlı olduğunu, öğrencilerin kendilerine olan güvenlerinin ise çeşitli sosyal etkinliklere girerek kazanabileceklerini belirtmişlerdir. Öğrencilerin okul yaşantıları sürecinde **akranları ile işbirliği** içinde çalışmalarını gerektiğinde onlardan yardım alabilmeleri onların okulu sevmelerini ve başarılı deneyimler yaşayabilmelerini sağlar. Öğrencilerin girecekleri sosyal aktiviteler akranları ile olan ilişkilerini geliştirerek onların okul başarısı üzerinde olumlu sonuçlar ortaya çıkarabilir. Ayrıca başarıyı olumsuz etkileyen öğrenme güçlüğünün %75'inin sosyal beceri yetersizliğinden kaynaklandığı belirtilmiştir . Derlerde gerçekleştirilecek sosyal becerileri destekleyen aktiviteler ve grup çalışmaları sayesinde öğrencilerin akademik çalışmalarındaki motivasyonları arttırılabilir.

Benzer şekilde sosyal desteğin akademik başarıyı olumlu yönde etkilediğini belirtmişlerdir. Araştırma sonuçlarında öğrencilerin akademik başarıları ile ilişkili olarak ortaya çıkan diğer motivasyon faktörleri ise başarı gereksinimi ve başarısızlık korkusudur.

Öğrencilerin öğrenim sürecinde yaşayacakları başarısızlık korkusu duygusunun önüne geçebilmek için akademik içsel motivasyonlarını arttıracak eğitim seminerleri düzenlenebilir. Bu olumsuz faktörlerin özellikle ergenlik dönemi ile birlikte öğrencilerin psikolojisini zayıflatmaması için okullarda öğrencilere bireysel rehberlik hizmetleri sağlanabilir.

Sonuç olarak;

Öğrencilerin problem çözme yeteneğinin gelişmesi, ailenin sosyoekonomik durumu, çocuklarına karşı tutum ve yaklaşımları, aile fertlerinin eğitim durumları ve çevrenin diğer özelliklerinden etkilenmektedir. Aile, çocuklarda var olan yeteneklerin gelişmesinde veya körelmesinde etkili faktörlerden biridir. Ancak, annenin geçirdiği hamilelik süreci, çocuğun büyüme ve gelişme dönemlerindeki beslenme alışkanlıkları, zekâ seviyesi, öğrenim gördüğü okulların sağladığı imkânlar, öğretmenlerinin tutum ve yaklaşımları gibi pek çok faktör çocukların problem çözme becerilerinin gelişmesinde etkili olmaktadır.