



Bandırma Rehberlik
ve Araştırma Merkezi
Bilgilendirme Kılavuzu

ÖZEL ÖĞRENME GÜÇLÜĞÜ

DİZLEKZİ

S.2

Özel Öğrenme Güçlüğü ,
Nedeni, Tanısı

S.4

Disleksi

Okuma Güçlüğü

S.6 Disgrafi

Yazmada Öğrenme Güçlüğü

S.8 Diskalkuli

Matematik Öğrenme Güçlüğü



ÖZEL ÖĞRENME GÜÇLÜĞÜ

NEDİR?

Yazılı ve sözlü dili anlama ve kullanmada temel olan bir veya daha fazla psikolojik sürecin etkilenmesiyle ortaya çıkan dinleme, düşünme, konuşma, okuma yazma ve matematiksel hesaplamalar yapmadaki güçlükler olarak tanılanmaktadır. Bu anlamda bireyin zekâsı ve eğitsel çevresi göz önünde bulundurulduğunda öğrenme güçlüğü tanısı için bireyin okuma, yazılı ifade ve matematik performansının beklenilenin önemli derecede altında olması gerekmektedir.

ÖZEL ÖĞRENME GÜÇLÜĞÜ

NE DEĞİLDİR?

- Özel öğrenme güçlüğü zihinsel bir yetersizlik durumu değildir. Bireyin normal ya da normal üstü zekaya sahip olması gerekmektedir.
- Düzeltilmemiş görme, işitme problemlerinden kaynaklanan öğrenmede zorluk öğrenme güçlüğü değildir.
- Psiko-sosyal yoksunluktan kaynaklanan problemler öğrenme güçlüğü değildir. Olumsuz çevresel faktörler özel öğrenme güçlüğüne neden olmaz.
- Okuma-yazma öğrenilen dile hâkim olamama, okul devamsızlığı ya da niteliksiz eğitimden kaynaklanan güçlükler özel öğrenme güçlüğü değildir.

ÖĞRENME GÜÇLÜĞÜNÜN YAYGINLIĞI

Günümüzde yapılan araştırmalara bakıldığında öğrenme güçlüğümlerin okul çağı çocuklarının yaşadığı en yaygın sorunların başında geldiği ve okul çağı çocuklarının yaklaşık %5- %10'unun öğrenme güçlüğü olduğu tahmin edilmektedir.

Özel Öğrenme Güçlüğü tanısı alan erkeklerin sayısı kızlara oranla daha fazla olsa da Özel Öğrenme Güçlüğümlerin kız ve erkeklerde benzer oranlarda görüldüğü ancak dil bozukluğu, dikkat eksikliği, hiperkativite bozukluğu gibi Özel Öğrenme Güçlüğümlerine sıklıkla eşlik edebilen bozuklukların Özel Öğrenme Güçlüğümler gösteren erkeklerde daha fazla görülmesi erkeklerin tanılamaya için daha çok yönlendirilip tanılanmasına neden olmuştur.

ÖĞRENME GÜÇLÜĞÜNÜN TANILANMASI

Öğrenme güçlüğümlerin oldukça yaygın görülen bir bozukluk olmasına rağmen bu bozukluğun tanılanması zordur. Öğrenme güçlüğümler olan bir çocuk ilkökula başlayana kadar tanı alamamaktadır. Bu yetersizlik genel olarak akademik becerilerdeki yetersizlikle birlikte ortaya çıktığı için, öğrenciler okula başladıklarında tanı alabilmektedir. Okulöncesi dönemde tanı konulamamakla birlikte risk grubundaki çocuklar belirlenebilmektedir. Öğrenme güçlüğümler olan bireyleri tanılamak öğrencinin performansına uygun müdahalede bulunabilmek açısından önemlidir. Dolayısıyla tanılamaya, öğrencinin ihtiyaç duyduğu özel eğitim hizmetine ulaşmasını sağlayacaktır. Tanılama tıbbi tanılamaya ve eğitsel tanılamaya üzere iki boyutta gerçekleşmektedir. Tıbbi tanılamaya çocuk ve ergen psikiyatrisi tarafından, eğitsel tanılamaya ise ülkemizde Rehberlik ve Araştırma Merkezleri (RAM) tarafından yapılmaktadır. Eğitsel tanılamaya için okulunuzdaki rehberlik servisleri ile bağlantıya geçip gerekli evraklar ile (EĞİTSEL DEĞERLENDİRME İSTEĞİ FORMU, DOKTOR RAPORU) adresinizin bulunduğu rehberlik ve araştırma merkezine başvuruda bulunabilirsiniz.



ÖZEL ÖĞRENME GÜÇLÜĞÜNÜN NEDENİ NEDİR?

Bilinen bir nedeni olmamakla birlikte genetik geçiş gösteren nörogelişimsel bir bozukluktur. Anne babada da ya da kardeşinde öğrenme güçlüğümler bulunan kardeşlerde risk fazladır.



DİSLEKSİ (OKUMA GÜÇLÜĞÜ)

Disleksi öğrenme güçlüklerinin en sık görülen türüdür. Öğrenme güçlüğü tanılı bireylerin %80 ni disleksililer oluşturmaktadır. Disleksi(okuma güçlüğü) çözümüleme, heceleme, akıcı ve doğru sözcük okumadaki güçlükler olarak nitelendirilen nörogelişimsel bir bozukluk olarak tanımlanmaktadır. Yaşanılan akademik başarısızlıkların temelinde disleksinin mi yoksa başka nedenlerin mi olduğu iyi araştırılmalıdır. Disleksi okuma öğrenilen dile hâkim olmamak (göçmenler, iki dillilik vb), psikososyal yoksunluk veya yetersiz okuma öğretiminden kaynaklanmamaktadır.

Disleksinin nedenleri tam olarak bilinmemekle birlikte genetik geçiş gösteren gelişimsel bir bozukluk olduğu belirtilmektedir. Çeşitli araştırma bulguları disleksili anne/baba çocuğunun %30- 50, disleksili bireyin kardeşinin %50 disleksili olma olasılığı olduğunu göstermiştir.

Disleksi Belirtileri.

Okulöncesi Dönemde

- Alfabenin harflerini hatırlamada zorluk, alfabedeki harflerin sırasını hatırlamada zorluk, iki sözcüğün uyaklı olup olmadığını fark etmede sorun yaşama, bir sözcüğün ilk sesini atmada güçlük yaşama, söylenişi benzer sözcükleri karıştırma, gecikmiş konuşma ve artikülasyon problemleri, yönergeleri takip etmede güçlük, ailede disleksi öyküsü, bazı görevlere tepki vermede yavaşlık.

Okul Döneminde

- Okula gitme konusunda isteksizlik, okuma için isteksizlik, sözcük ve harf öğrenme güçlüğü ,harf-ses ilişkisini öğrenmede zorluk, sözcük oluşturmada güçlük, tahtadan sözcükleri kopyalamakta güçlük, zayıf bellek, koordinasyon zorlukları, sık sık eşyalarını kaybetme, anlama- anlatma becerilerinde güçlük, sınırlı sözcük dağarcığı, heceleme güçlüğü, belirli seslerin nerden geldiğini anlama güçlük, okuma sırasında harflerin, sözcüklerin yer değiştirilmesi, yazarken çok sık silgi kullanma, akademik dersler dışında diğer konularda yetenek gösterme , ödevlere uzun zaman harcama.

Sınıfta Okuma Becerilerinin Geliştirilmesinde Kullanılabilecek Yöntemler.

- Çoklu duyu öğrenme fırsatları sunma (çok duyulu etkinlikler öğrenciler için görme ve işitme ile birlikte dokunma ve hareket duyularını içerir, bilgiyi işleme ve kavramada yardımcı olur.
- Yardımcı teknoloji araçlar kullanma (tabletler, elektronik okuyucular, metin okuma programları, sesli kitaplar gibi yardımcı teknolojik araçlar disleksili öğrenciler için destekleyici olabilir.
- Eğitici oyunlar oynama (disleksili öğrenciler için planlanan oyunlarla ilgili en güzel şey akranlarından yararlanılabilecek olmasıdır. Böylece öğrencinin etkinliğe katılımı yüksek tutulabilir.
- Ebeveynlerle birlikte çalışma (öğretmen ve ebeveynlerin düzenli olarak görüşmeleri ve görüşmelerde sınıf içinde yapılan düzenlemeler ve kullanılan stratejiler hakkında konuşulması önemlidir.)
- Öğrenci için düzenlemeler yapma (öğrencinin hatalarının kırmızı kalemle işaretlemek yerine farklı renklerde ve şekillerde işaretlenmesi ve çabalarının takdir edilmesi dikkatini ve motivasyonunu artırabilir.



Okuma Başarısızlığı ve Disleksi Neden Farklıdır?

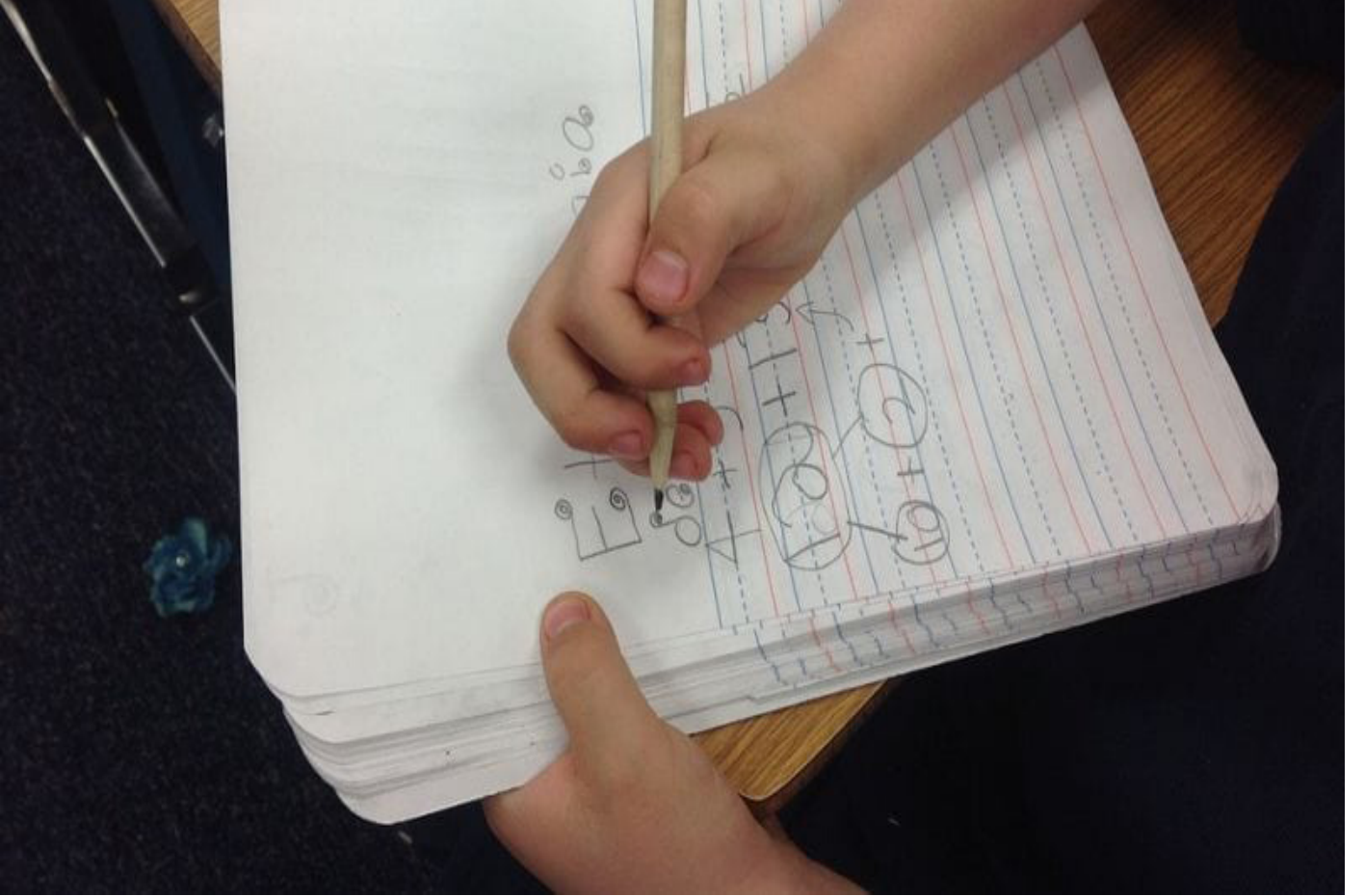
Öğretmenler ve aileler disleksi ve okuma başarısızlığı terimleri konusunda sık sık kavram karmaşası yaşamaktadırlar. Okuma başarısızlığı; çevresel yoksunluk, okul devamsızlığı, dile hâkim olmama gibi nedenlerden kaynaklanmakla birlikte okuma başarısızlığı olan öğrenciler okula müdahale programlarına olumlu yanıt verirler. Disleksi ise dil temelli okuma güçlüğü olup, yaşam boyu süren nörobiyolojik kökenli bir öğrenme güçlüğüdür. Disleksili bireyler norma ve üzerinde zekaya sahiptirler ancak sözcükleri doğru veya akıcı bir şekilde okumakta önemli sorunlar yaşarlar. Okula müdahale programları ile ortadan kalan okuma güçlükleri disleksi değildir. Okuma müdahale programları disleksi ile baş etmede kilit rol oynamaktadır ancak disleksideki okuma başarısızlığını tamamen ortadan kaldırmaz.

Ebeveynlere Öneriler.

- Disleksi tanısından sonra çocuğun akademik hayatının bittiği düşünülmemelidir. Çocuğun öğrenme şekline uygun bir planlama yapılması önemlidir.
- Evde ortam yaratma (dil becerilerini geliştirmek için ilk adım çocuklara dil açısından zengin bir ortam sunulmalıdır.
- Okumak için sakin bir alan yaratma(dikkat dağıtıcı durumlar azaltılmalıdır)
- Okuma sırasında çocukla yetişkin arasındaki mesafenin ayarlanması (çocukla birlikte okurken nasıl bir oturma düzeni istediği sorulmalıdır.)
- Çocuğun zevk alacağı okuma materyalleri seçilmelidir.
- Kitap çocuk için ilgi çekici hale getirilmelidir.
- Birlikte okuma yapılan zaman eğlenceli hale getirilmelidir.
- Model olma (çocuğun yetişkini okurken görmesi, motivasyonunun artmasını ve yetişkini model alarak okumasını sağlar.)
- Okuma hatalarını düzeltmeye yönelik öneriler (çocuk okurken yanlış yapabilir. Bir çocuğun hatalarını düzeltmek için en önemli yol onu eleştirmeden yardım ederek anlayışlı bir tutum sergilemektir.
- Çocuğun okuma akıcılığını arttırmak için onun okuma seviyesine uygun bir metin seçilmelidir.
- Okunan metin okuma sonrasında çocukla birlikte özetlenebilir.
- Çocuğun okuduğunu anlamasına yardımcı olmak için resimler ve şemalar kullanılabilir.
- Okuduğu şey hakkında not alma becerisini geliştirmeye yardımcı olunmalıdır.

DİSGRAFI (YAZMA GÜÇLÜĞÜ)

Disgrafi (Yazma Güçlüğü) Yazma becerisinin etkilendiği bir öğrenme güçlüğüdür. Disgrafi tek başına görülebileceği gibi disleksi (Okuma Güçlüğü) ve/veya Diskalkuli (Matematik Güçlüğü) ile birlikte de görülebilir



Yazmada Öğrenme Güçlüğü Olan Öğrencilerin Yazı Özellikleri **Nelerdir?**

Yazmada öğrenme güçlüğü olan öğrencilerin yazıları normal yazma başarısı gösteren öğrencilerin yazılarına göre nitelik ve nicelik bakımından daha zayıftır. Yazmada öğrenme güçlüğü olan öğrencilerin kalem tutuşları yanlış olabilir. Bu öğrenciler kalemi kâğıda fazla bastırabilirler veya tam tersine kalemi kâğıda yeterince bastırmadıkları için silik bir yazı yazabilirler. Yazıları okunaksızdır. Büyük-küçük harflerin büyüklükleri orantısızdır. Harfler ve sözcükler arasındaki boşluklar olmasından az veya fazla olabilir. Akranlarına göre yavaş yazarlar. Sözcükteki bir harfin yerine başka bir harf yazma, sözcükteki bir harfi atlama veya sözcüğe harf ekleme gibi hatalar yapabilirler. Hem yazınsal hem de bilgilendirici metin türündeki yazıları normal gelişim gösteren akranlarına göre daha kısadır. Metinlerdeki karmaşık cümle sayısı daha az, çekim eklerinin hatalı kullanımları daha fazladır. Sonuç olarak bu öğrencilere yazma becerileri bilişsel olarak zorlayıcı ve fiziksel olarak yorucu geldiği için yazmaya karşı olumsuz tutum geliştirmekte ve yazma görevlerinden kaçınmaktadırlar.

Yazma Güçlüğü Olan Öğrencilerin Öğretmenlerine Öneriler.

- Öğrencilerin yazma becerilerini ayrıntılı bir şekilde değerlendirerek mevcut performanslarını belirlemeleri.
- Yazma becerilerini geliştirmede, değerlendirme sonuçlarına dayalı olarak uygun yöntemlerle öğretim yapmaları.
- Bol tekrar ve alıştırmalara yer vermeleri, açık ve sistematik bir öğretim yapmaları, geri bildirim ve ipuçlarından yararlanarak öğrencileri bağımsızlaştırmaları.
- Öğretimde öğrenci katılımını ve motivasyonunu arttırmaları.
- Öğretimde yazma performansı yüksek olan akranlarından ve teknolojiden yararlanmaları.
- Ebeveynler ve öğrenciler ile çalışan diğer uzmanlarla iş birliği yapma.
- Öğrencilerin yazma becerilerindeki performanslarını sürekli izlemeleri.

Yazma Güçlüğü Olan Öğrencilerin Ebeveynlerine Öneriler.

- Okul ile iş birliği yapmaları, sınıfta çalışılan becerileri evde pekiştirmeleri, evde çalışırken okulda kullanılan yöntemle uyumlu yöntemler kullanılması
- Çocuğun yazmasını kolaylaştıracak yardımcı teknolojilerin ve materyallerin temin edilmesi
- Çocuğun okunaksız yazdığı harfler için yazma becerisinin öğretilmesi
- Çocuğa klavye ile yazma becerisinin öğretilmesi
- Kuma yazma, parmak boyası ile yazma, hamur ile harf yapma gibi birden çok duyuya hitap eden yazma çalışmaları yapma yapma.
- Çocukla birlikte alışveriş listesi yapma gibi yazma gerektiren sorumluluklar verme
- Öykü anlatma/yazma, sıralı olay anlatma/yazma gibi etkinliklerle dil ve yazılı ifade becerilerini destekleme

Disleksi ile İlgili Doğru Bilinen "Yanlışlar".

- 1 Okumada güçlük yaşayan tüm bireyler disleksilidir (yanlış)
- 2 Disleksi nadir görülen bir bozukluktur (yanlış)
- 3 Disleksi erkeklerde daha sık görülür (yanlış)
- 4 Disleksi zekâ seviyesi düşük olanlarda görülür (yanlış)
- 5 Az okuma, tembellik ve anne-baba ilgisizliği disleksiye neden olur (yanlış)
- 6 Harfleri ters okuma önemli bir disleksi belirtisidir (yanlış)
- 7 Disleksili bireyler b,p, d gibi harfleri ters görürler (yanlış)
- 8 Disleksili çocuklar 9 yaşına kadar okumayı öğrenmediyse birdaha öğrenemezler (yanlış)
- 9 Disleksi balık yağı, gıda ve besin takviyeleri, göz egzersizleri, göz kapatma gibi uygulamalarla tedavi edilebilir (yanlış)
- 10 Disleksi ilaçla tedavi edilebilen bir hastalıktır (yanlış)

farx etmölizin, 
Özel öğrenme güçlüğü zihinsel bir yetersizlik durumu değildir.

farx etmölizin, 
Disleksi Bir Hastalık Değildir...

farx etmölizin, 
Neleri Başarabileceğimi... 



DİSKALKULİ (MATEMATİK GÜÇLÜĞÜ)



Diskalkuli (Matematik Öğrenme Güçlüğü) olan çocuklar normal ve normalin üzerinde bir zekaya sahip olmalarına karşın matematik problemlerini çözerken bildiklerini uygulamada zorlanan çocuklardır. Matematikte yaşanan bu güçlükler sadece okul yaşamını değil, günlük yaşamı da etkilemektedir. Öğrenme güçlüğü'nün bir alt türü olarak belirlenmiş ve bu güçlüğü sahip olan öğrencilerin basamak değeri, zaman ve nicelik gibi matematiksel kavramları algılamada, matematiksel bilgileri akılda tutmada, sayıları ve problemleri organize etmede zorluklar yaşadıkları bildirilmiştir. Birçok araştırmada matematik güçlüğü'nün, okuma güçlüğü kadar bilinmese de onun kadar yaygın olduğu bulunmuştur.

Diskalkuli Belirtileri.

Okulöncesi Dönemde

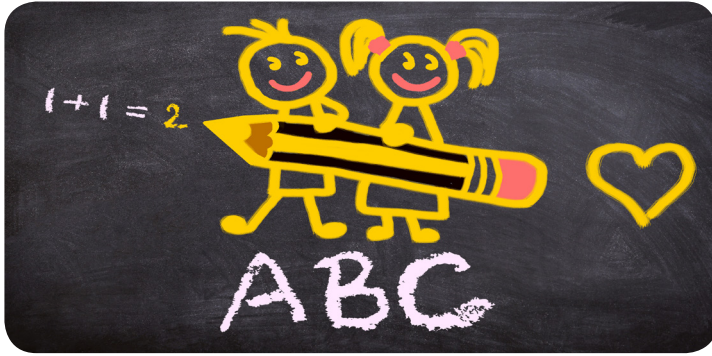
- Nesne adetleri ile sayılar arasında bağlantı kurmada zorluk.
- Sıralamada güçlükler yaşamak.
- Okulda verilen nesnelere şekillerine, renklerine ve boyutlarına göre gruplamada zorlanmak.
- Sayıları hatırlamada güçlük yaşama.
- Zamanı doğru algılamada zorluklar yaşamak.

Okul Döneminde

- Oyun oynamada zorlanma.
- Yer – yön ifadelerini anlamada zorlanma.
- Sayıları hatırlama ve sayıları görsel olarak ifade etmede zorlanma.
- Saati okumada güçlükler.
- Zihinsen hesaplama becerilerinde zorlanma
- Zamanı takip etmek için bir programa bağlı kalmakta zorlanma.
- Kendi bütçesine göre alışveriş yapmada zorlanma
- Hız ve mesafe yorumlarında zorlanma.

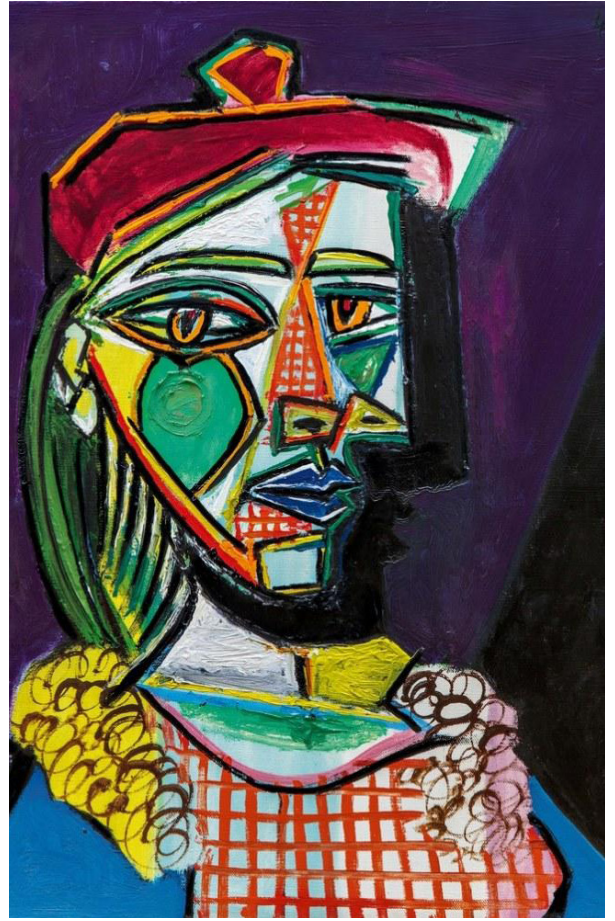
Matematik Güçlüğü Yaşayan Öğrenciler İçin Öğretmenlere Öneriler.

- Öğrencinin yaptıklarını sık sık kontrol edin ve hataları hakkında konuşun
- Öğrenciye sınıfta öğretilen matematik formüllerinin bir listesini verin
- Yeni beceriler öğretmeden önce öğrencinin öğrendiklerini gözden geçirin.
- Öğrencinin problemlerin nasıl çözüleceği hakkında konuşmasına izin verin.
- Yeni beceriler kazandırırken somut örneklerle başlayın.
- Hesap makinası gibi yardımcı teknolojiler kullanmasına fırsat tanıyın.
- Sınavlarda ihtiyacına göre ek süre verin.
- Matematik güçlüğü olan çocuklarda dikkat dağınıklığı da görülebileceğinden her bir soruyu ayrı sayfalara yazın.



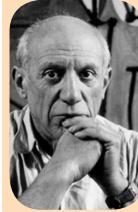
Matematik Güçlüğü Yaşayan Ebeveynlere Öneriler.

- Çocuğunuzla matematik güçlüğü hakkında konuşun. Bu güçlüğün ne olduğunu, sizin ve okulun nasıl destek sağlayacağını açıklayın.
- Çocuğunuzun okulu ile irtibata geçin. Evde matematik öğrenmelerini nasıl destekleneceği konusunda tavsiyeler alın.
- Çocuğunuzun özgüvenini geliştirmeye yardım etmenin yollarını öğrenin.
- Çocuğunuzun yalnızca elde ettiği sonucu değil yaklaşımını ve çabalarını da övün.
- Yapabildiğiniz kadar günlük yaşamda yer alan matematik becerileri hakkında konuşun. Bu çocuğunuzun matematiğin ne kadar bu kadar önemli ve çalışmaya değer olduğunu anlamasına yardımcı olur.
- Çocuğunuzun ders dışı faaliyetlerde bulunmasını destekleyin. Öğrenme ve dikkat sorunları olan başarılı rol modelleri örnek verin.



Bazı Disleksik Ünlüler.

Pablo Picasso



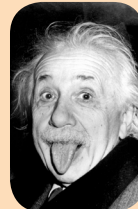
Guernica, Avignonlu Kızlar gibi eserlerle bilinen Pablo Picasso, disleksik olmasına rağmen sanat simgesi haline gelmiştir. Okurken zorlanması gibi, akademik anlamda güçlük çektiği için kilise okulundan atılan Picasso, babasının yönlendirmeleriyle sanat alanında kendini geliştirerek tüm zamanların en ünlü disleksik ressamı olmuştur.

Jim Carrey



Maske, Salak ile Avanak, Hayvan Dedektifi gibi filmlerden tanıdığımız ve Altın Küre ödülünü iki kez kazanan Jim Carrey en ünlü disleksik ünlülerden biri. Tanısı konulmamış disleksi ile okul hayatı boyunca baş etmeye çalışmış ve sonunda büyük bir başarı yakalayarak gelmiş geçmiş en komik oyuncu olmayı başardı.

Albert Einstein



Albert Einstein, dünyaca tanınan Alman teorik fizikçidir. Yaptığı çalışmalar ve teoriler günümüze kadar uzanarak konuşulmaya devam edilmektedir. Günümüzdeki birçok fizikçi de Albert Einstein'ın çalışmalarından faydalanmaktadır. Albert Einstein hayatı boyunca birçok bilimsel araştırma ile Dünya'ya birçok katkıda bulunmuştur.



Özel Öğrenme Güçlüğü Gösteren Bireylerin Eğitim Hakları.

- Çocuklarını istedikleri okula adres şartı aranmaksızın kayıt yaptırma
- Çocuğunun tanısının konulmasını ve çocuğu hakkında rapor düzenlenmesini talep etme
- Eğitsel değerlendirme ve tanılama sürecine katılma ve bilgilendirilme
- Eğitsel değerlendirme ve tanılama kararlarına itiraz edebilme.
- Çocuğunun eğitim gördüğü okulda BEP (Bireyselleştirilme Eğitim Planı) uygulanmasını talep etme
- Çocukları için merkezi sınavlarda ek süre isteme ya da tek kişilik sınıfta sınav yapılmasını talep etme
- Tek kişilik sınıfta yapılan sınavlarda okuyucu ve kodlayıcı isteme
- Çocuğunun destek eğitim odasında bireysel eğitim almasını talep etme
- Özel eğitim ve rehabilitasyon merkezlerinde destek eğitim hizmeti almalarını talep etme

Özel Öğrenme Güçlüğü Olan Çocukların Okul Yönlendirmesi.

- Ülkemizde özel öğrenme güçlüğü olan çocuklar için ayrı bir okul ya da özel eğitim sınıfı bulunmamaktadır. Bu öğrenciler okullarda tam zamanlı kaynaştırma yoluyla eğitimlerine devam edebilmektedirler.

Özel Öğrenme Güçlüğü Olan Çocukların Özel Eğitim Ve Rehabilitasyon Merkezlerinde Destek Eğitim Alabilme Şartları.

Özel öğrenme güçlüğü olan bireylerin; özel eğitim ve rehabilitasyon merkezlerinde, Rehberlik ve Araştırma Merkezlerindeki özel eğitim değerlendirme kurulunca gerekli görüldüğünde ayda 8 saat bireysel 4 saat grup eğitimi olmak üzere devlet destekli eğitim alma hakları vardır. Özel öğrenme tanısı almış bireylerin bu merkezlerde alacakları destek eğitim giderlerinin devlet tarafından karşılanabilmesi için:

- Özel öğrenme güçlüğü tanılı çocuklar için özel gereksinim raporu (ÇÖZGER) almış olmak
- Özel eğitim değerlendirme kurulunca eğitsel değerlendirme ve tanılamasının yapılması
- Eğitsel değerlendirme ve tanılama yapıldıktan sonra düzenlenen raporda destek eğitim almasının önerilmiş olması gerekmektedir.

Kaynaklar: Sümer H.M; Yılmaz Ş.S (2020) (ed) Öğrenme Güçlüklerinde Değerlendirme ve Müdahale, Anı Yayınları
Özmen E.R (2020) (ed) Öğrenme Güçlüğü Sınıf İçi Destek Seti, Eğiten Kitap



BANDIRMA REHBERLİK VE ARAŞTIRMA MERKEZİ

Günaydın Mahallesi Terziler Caddesi No 67 Bandırma/BALIKESİR

Tel (266) 715 5270

<http://bandirmaram.meb.k12.tr/>